

1.-ANTECEDENTS

El present document es redacta a partir de:

- El document d'estructura preventiva i d'emergències de la UdL, aprovat per acord del Consell de Govern de data 29 de febrer de 2008.
- La modificació del document d'estructura preventiva i d'emergències de la UdL, aprovat per acord del Consell de Govern de data 29 de juny de 2016 on s'inclouen noves funcions i responsabilitats en la gestió de les emergències.
- Modificació i actualització de funcions i responsabilitats per la creació de comissions de Prevenció de Riscos Laborals (PRL) en els departaments, grups de recerca i serveis científicotècnics

D'acord al que estableix l'art 16 de la llei 31/1995 de prevenció de riscos laborals , per tal d'assolir una correcta integració de la prevenció es necessari definir les competències de l'estructura organitzativa de l'acció preventiva a la UdL.

1.- ÒRGANS DE GOVERN UNIPERSONALS D'ÀMBIT GENERAL

1.1. Rector /a

El Rector/a, com a màxima autoritat universitària vetllarà i garantirà la implementació de la política de prevenció de la UdL aprovada pel Consell de Govern., adoptant totes les mesures que siguin necessàries per a la protecció de la seguretat i salut de la comunitat universitària, d'acord amb la normativa vigent, integrant la prevenció en tota l'estructura jeràrquica, les decisions i actuacions de la UdL.

1.2 . Gerent

- Organitzar , dirigir i supervisar la integració dels processos i els procediments de la UdL relacionats amb la prevenció de riscos
- Complir i fer complir els objectius del Pla de Prevenció amb la finalitat de vetllar per l'aplicació de la legislació vigent integrant la prevenció en tota l'estructura jeràrquica, les decisions i les actuacions de la UdL en l'àmbit de l'organització i la gestió.

1.3 . Vicerector d'Infraestructures

- Impulsar, coordinar i supervisar la gestió de l'activitat preventiva a la UdL

- Vetllar per la integració de la prevenció en totes les decisions i actuacions en l'àmbit de la seva competència (obres, instal·lacions, manteniment, TIC)
- Aprovar el pressupost de la UPRL

2.- UNITAT DE PREVENCIÓ DE RISCOS LABORALS (UPRL) 2.1 Cap de la Unitat de Prevenció de Riscos Laborals

Les funcions del cap o la cap de Prevenció de Riscos Laborals són les següents:

- Dissenyar, promoure i coordinar l'execució de la política en prevenció de riscos laborals a la UdL.
- Dissenyar, coordinar la implantació i l'aplicació del Pla de prevenció, la planificació preventiva i determinar les prioritats en l'adopció de mesures preventives.
- Assessorar el Consell de Direcció i el Comitè de Seguretat i Salut sobre tots els temes de prevenció.
- Planificar, dirigir, coordinar i fer el seguiment i l'avaluació de la unitat per tal de garantir l'òptim servei a la comunitat universitària.
- Establir directrius generals per assegurar el compliment de la normativa en prevenció de riscos.
- Planificar necessitats pressupostàries en funció dels resultats que s'han d'assolir.
- Supervisar l'execució de les obres de millora en temes de prevenció de riscos laborals
- Coordinar les activitats de prevenció contractades externament, i fer el seguiment i l'avaluació de les tasques contractades.
- Coordinar i assessorar a l'estructura preventiva.
- Coordinar i donar directrius d'actuació al personal de la unitat.

3.- PREVENCIÓ DE RISCOS LABORALS ALS CAMPUS

La PRL s'integra als campus a través de:

- El **responsable de serveis comuns del campus**, també responsable del campus en prevenció riscos laborals (PRL)
- L'**administrador del campus**.

El personal que depèn de l'administrador i del responsable de campus podrà donar suport en temes de prevenció.

3.1. Responsable de campus en Prevenció de Riscos Laborals

La figura de responsable de campus en PRL recau en la persona responsable de Serveis Comuns. Les seves funcions, en l'àmbit del campus i dels departaments on no hi hagi coordinador o coordinadora de prevenció de departament, i amb el recolzament del personal de serveis comuns, són les següents:

- Col·laborar en el compliment de la normativa de prevenció de riscos laborals de la UdL i vetllar per l'aplicació de les directrius de la Unitat de PRL (UPRL)
- Impulsar la posada en marxa i el desenvolupament de l'activitat preventiva.
- Rebre i distribuir la informació proporcionada per la UPRL
- Col·laborar en la recollida de les dades que li siguin sol·licitades i en la implantació de mesures correctores segons les directrius de la UPRL
- Formar part de l'estructura d'emergències com a cap d'emergència suplent

3.3. Administrador

Les funcions de l'administrador/a són les següents:

- Col·laborar en el compliment de la normativa de prevenció de riscos laborals de la UdL i vetllar per l'aplicació de les directrius de UPRL.
- Impulsar la posada en marxa i el desenvolupament de l'activitat preventiva.
- Garantir que el responsable de campus, pugui dur a terme les seues funcions.
- Preveure la dotació de recursos per atendre petites necessitats de PRL.
- Transmetre les peticions de mobiliari que es derivin dels estudis ergonòmics.
- Formar part de l'estructura d'emergències com a cap d'emergència, si escau.

L'administrador i el responsable de campus tindran tot el recolzament del director/a d'escola o degà/na.

3.3. Director o directora d'escola i degà o degana

Els/les directors/res i els/les degans/nes, com a màxims responsables de les escoles i facultats, són també responsables de vetllar per la seguretat de l'edifici i per una ràpida i eficaç actuació en cas d'emergència.

Les seves funcions en l'àmbit general de prevenció de riscos laborals són les següents:

- Col·laborar en el compliment de la normativa de prevenció de riscos laborals de la UdL i vetllar per l'aplicació de les directrius de la UPRL.
- Impulsar la posada en marxa i el desenvolupament de l'activitat preventiva.
- Garantir que la comissió de campus en PRL pugui dur a terme les seues funcions.

Les seves funcions en l'àmbit concret de l'organització enfront una emergència són les següents:

- Designar el PDI integrant dels equips d'emergència.
- Mantenir actualitzats aquests llistats en les webs dels centres.
- Convocar les reunions d'implantació del pla d'emergència.
- Estar present durant la realització de simulacres.
- Acudir al lloc de l'emergència quan sigui avisat pel cap d'emergència o el centre de control.
- Respectar l'actuació del cap d'emergència en tot el moment.
- Atendre a la premsa si fos el cas.
- Garantir l'ordre dels espais per garantir vies d'evacuació lliure.
- No permetre accions que alterin els aforaments màxims dels espais.

Tot i això, el fet de que el càrrec sigui temporal i que a més requereixi gran mobilitat, dificulta que en cas d'una emergència, el/la director/a o el/la degà/na pugui donar en tot moment una resposta efectiva i immediata. Per aquest motiu, la figura de cap d'emergència no sempre recau obligatòriament en el director/a o degà/na, tot i tenir la responsabilitat sobre l'edifici.

És per això que el/la director/a o el/la degà/na podrà delegar les funcions de cap d'emergència en l'administrador sempre i quan aquest hi estigui d'acord. Cal tenir en compte al respecte que el responsable de serveis comuns sempre serà cap d'emergència suplent. En aquest sentit, cal remarcar que el que es delega són les funcions, però no la responsabilitat sobre l'edifici.

En el supòsit de delegació, la responsabilitat i implicació dels/ de les directors/es i dels/ de les degans /es ha de ser màxima i compartida amb els caps d'emergència tot i no tenir la mateixa formació que aquests, que són els que assumiran la gestió de l'emergència en el moment en que es produeixi.

En el cas concret d'edificis que no pertanyin a cap facultat o escola, el cap d'emergència serà una persona fixa amb responsabilitat dins d'edifici.

4.- PREVENCIÓ DE RISCOS LABORALS ALS DEPARTAMENTS I GRUPS DE RECERCA

Per integrar la prevenció en els departaments i grups de recerca que per la naturalesa de les seves activitats poden generar riscos associats a l'ús d'instal·lacions, equips, productes o processos (Annex 2) es crearan les comissions de prevenció que estaran formades per:

- **Coordinador de prevenció de departament**
- **Col·laboradors de prevenció de departament i grups de recerca**

Aquesta comissió tindrà tot el recolzament del director/a del departament.

4.1. Director o directora de departament

Les funcions del director o directora de departament són les següents:

- Col·laborar en el compliment de la normativa de prevenció de riscos laborals de la UdL i vetllar per l'aplicació de les directrius de la UPRL.
- Impulsar la posada en marxa i el desenvolupament de l'activitat preventiva.
- Garantir que el coordinador o coordinadora de prevenció del departament, si n'hi ha, pugui dur a terme les seues funcions.
- Preveure la dotació de recursos per atendre les necessitats següents:
 - Equips de protecció individual.
 - Millores ergonòmiques relacionades amb l'ús de pantalles de visualització i equipament informàtic.
 - Manteniment de l'equipament propi.

4.2. Coordinador/a de prevenció de departament

La figura de coordinador/a de prevenció de departament, s'ha d'implantar quan els riscos associats a l'ús d'instal·lacions, equips, productes o processos aconsellin l'existència d'una persona responsable amb funcions i formació específica, per exemple, als departaments amb laboratoris o tallers, tant de recerca com de docència.

El director/a del departament, ha de nomenar el coordinador/a entre el personal acadèmic i investigador o el personal d'administració i serveis, amb les funcions i responsabilitats següents:

- Col·laborar en el compliment de la normativa de prevenció de riscos laborals de la UdL i vetllar per l'aplicació de les directrius de la UPRL.
- Fer d'interlocutor entre el UPRL, el director o directora del departament, grups de recerca i els treballadors del departament i dels grups de recerca.
- Rebre i distribuir la informació proporcionada per la UPRL.
- Col·laborar en la recollida de les dades que li siguin sol·licitades.
- Col·laborar en la implantació d'altres mesures correctores segons les directrius de la UPRL.
- Supervisar i unificar criteris entre els membres que integren la comissió
- Formar part dels equips d'emergència.

Els departaments amb laboratoris o despatxos en més d'un campus poden designar més d'un coordinador.

Les actuacions que caldrà dur a terme en matèria de prevenció de riscos per tal de millorar les condicions de seguretat als laboratoris (lliurament i reposició d'EPI's, control de dutxes i rentauells, control de les cabines d'extracció, comunicats de risc...), no han de recaure totes en la figura del coordinador de prevenció de departament, sinó que es podran delegar tasques a les persones que el cap de departament consideri més convenients segons l'estructura organitzativa per tal d'integrar la prevenció als laboratoris.

En la resta de departaments el director o directora pot nomenar el coordinador o coordinadora de prevenció entre el personal acadèmic i investigador o el personal d'administració i serveis (PAS) amb les mateixes funcions i responsabilitats.

Part del personal, per la tasca docent i investigadora que desenvolupa, es troba amb riscos específics que afecten també les persones que tenen a càrrec seu. És el cas dels caps de grups de recerca i el personal docent de pràctiques; aquests persones han de garantir la seguretat de les pràctiques o els projectes que desenvolupen minimitzant i controlant els riscos.

En tot cas, en funció de la peculiaritat de cada Campus aquesta estructura pot ser modificada sempre i quan, l'objectiu sigui la integració de la prevenció a tots els nivells.

La UPRL facilita la formació i el suport necessari a totes aquestes figures per aconseguir un compliment de la normativa en matèria de PRL.

4.3 Cap de grups de recerca

En la UdL, per tal de reforçar l'actuació preventiva del personal docent i de l'investigador principal i garantir que els processos d'investigació es duguin a terme amb adequades condicions de seguretat, minimitzant i controlant els riscos, els caps de grup de recerca assumiran funcions en matèria preventiva. El cap de grup, si s'escau, designarà col·laboradors que formin part de la comissió de prevenció per tal que s'encarreguin dels temes de prevenció..

Les funcions del Cap de Grup de Recerca són les següents:

- Col·laborar en el compliment de la normativa de prevenció de riscos laborals de la UdL i vetllar per l'aplicació de les directrius de la UPRL.
- Impulsar la posada en marxa i desenvolupament de l'activitat preventiva
- Garantir que el col·laborador de prevenció, si n'hi ha pugui dur a terme les seves funcions.
- Preveure la dotació de recursos per atendre les necessitats següents:
 - Equips de protecció individual.
 - Millores ergonòmiques relacionades amb l'ús de pantalles de visualització i equipament informàtic.
 - Manteniment de l'equipament propi.

4.4. Col·laborador de prevenció de departament o grup de recerca

El director/a del departament, ha de nomenar els col·laboradors/es de prevenció en representació dels departaments i grups de recerca entre el personal acadèmic i investigador o el personal d'administració i serveis, amb les funcions i responsabilitats següents:

- Col·laborar en el compliment de la normativa de prevenció de riscos laborals de la UdL i vetllar per l'aplicació de les directrius de la UPRL.
- Rebre i distribuir la informació proporcionada per la UPRL.
- Col·laborar en la recollida de les dades que li siguin sol·licitades.
- Col·laborar en la implantació d'altres mesures correctores segons les directrius de la UPRL.
- Formar part dels equips d'emergència.

5.- PREVENCIÓ DE RISCOS LABORALS ALS SERVEIS CIENTÍFICO TÈCNICS (SCT)

Els **Serveis Científicotècnics de la Universitat de Lleida** són una eina de suport integral a la recerca.

Agrupats en comissions per àmbit científic o per campus on estan ubicats i en funció dels riscos associats a l'ús d'instal·lacions, equips, productes o processos que aconsellin l'existència d'una persona responsable amb funcions i formació específica en els SCT, es nomenarà un coordinador o coordinadora de prevenció del SCT. (Annex 3)

Aquesta estructura mínima de la PRL als SCT es podrà ampliar per qualsevol creació o modificació d'un SCT.

5.1. Director SCT

Les funcions del director/a del SCT són les següents:

- Col·laborar en el compliment de la normativa de prevenció de riscos laborals de la UdL i vetllar per l'aplicació de les directrius de la UPRL.
- Impulsar la posada en marxa i el desenvolupament de l'activitat preventiva.
- Garantir que el coordinador o coordinadora de prevenció del SCT, si n'hi ha, pugui dur a terme les seues funcions.
- Preveure la dotació de recursos per atendre les necessitats següents:
 - Equips de protecció individual.
 - Millores ergonòmiques relacionades amb l'ús de pantalles de visualització i equipament informàtic.
 - Manteniment de l'equipament propi.

5.2. Coordinador/a de prevenció de SCT

La figura de coordinador o coordinadora de prevenció de SCT, s'ha d'implantar quan els riscos associats a l'ús d'instal·lacions, equips, productes o processos aconsellin l'existència d'una persona responsable amb funcions i formació específica

El director/a del SCT, ha de nomenar el coordinador o coordinadora de prevenció entre el personal acadèmic i investigador o el personal d'administració i serveis, amb les funcions i responsabilitats següents:

- Col·laborar en el compliment de la normativa de prevenció de riscos laborals de la UdL i vetllar per l'aplicació de les directrius de la UPRL.

- Fer d'interlocutor entre el UPRL, el director o directora del SCT i els treballadors del SCT.
- Rebre i distribuir la informació proporcionada per la UPRL.
- Col·laborar en la recollida de les dades que li siguin sol·licitades.
- Col·laborar en la implantació d'altres mesures correctores segons les directrius de la UPRL.

En tot cas, en funció de la peculiaritat de cada àmbit de SCT aquesta estructura pot ser modificada sempre i quan, l'objectiu sigui la integració de la prevenció a tots els nivells. La UPRL facilita la formació i el suport necessari a totes aquestes figures per aconseguir un compliment de la normativa en matèria de PRL.

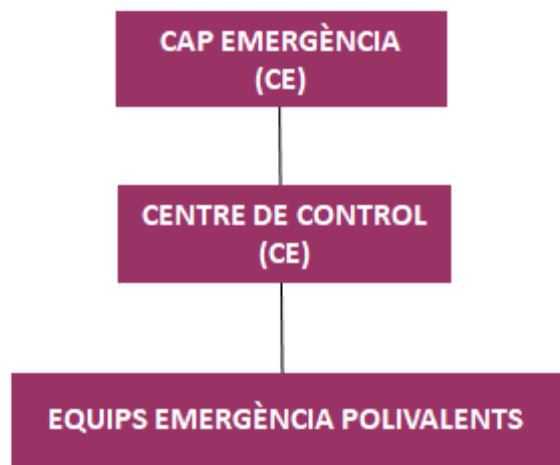
6.- PREVENCIÓ DE RISCOS LABORALS PER TOT EL PERSONAL EN GENERAL

Les funcions de tot el personal de la UdL en matèria de prevenció són les següents:

- Col·laborar en el compliment de la normativa de prevenció de riscos laborals de la UdL i vetllar per l'aplicació de les directrius de la UPRL.
- Implicar-se en l'aplicació de manera acurada de les mesures preventives adoptades.
- Promoure unes bones condicions de seguretat al seu lloc de treball.
- Si s'escau, utilitzar correctament els mitjans i equips de protecció necessaris en el seu lloc de treball.
- Comunicar al UPRL situacions que puguin suposar un risc.
- Comunicar les situacions d'emergència que puguin presentar-se.
- Cooperar en la lluita contra emergències que puguin presentar-se.
- Formar part dels equips d'emergència
- Cooperar per poder aconseguir unes condicions de treball segures.

7.- ESTRUCTURA D'EMERGÈNCIES DE LA UdL

A continuació es presenta l'estructura de lluita contra les emergències de la UdL, contextualitzada en cas d'incendi, que és una de les emergències que podria donar-se .



7.1. Cap d'emergència

El cap d'emergència del campus o edifici és la màxima autoritat durant la situació d'emergència fins a l'arribada dels ajuts externs i per tant és el responsable de prendre les decisions d'actuació durant l'emergència: intervenció, evacuació, confinament, avís als ajuts externs i finalització de l'emergència.

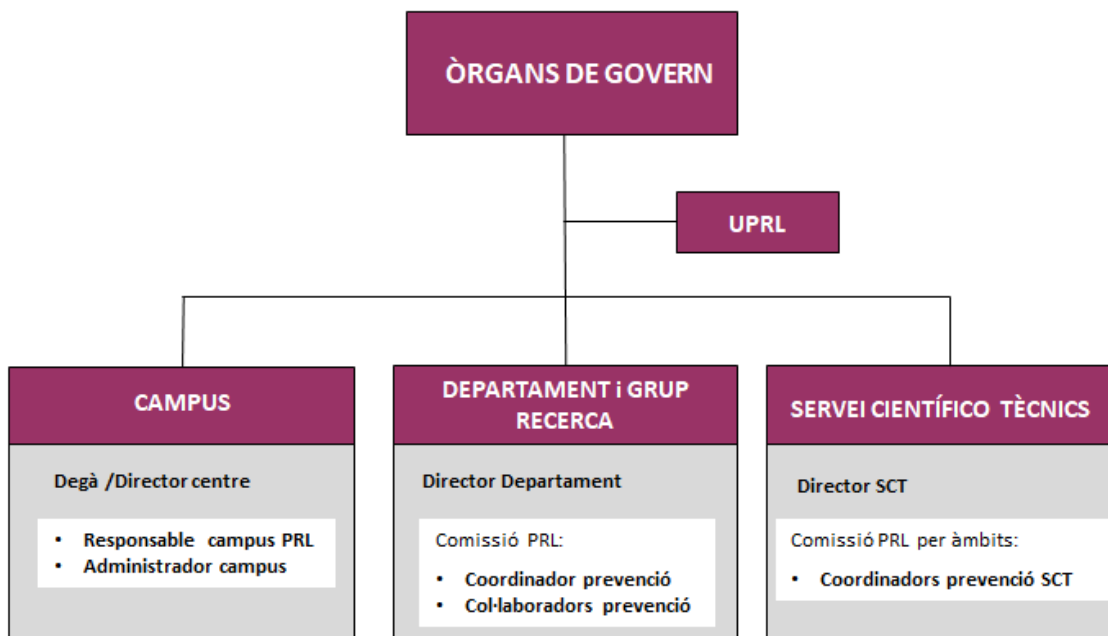
7.2. Centre de control

El centre de control, que és la persona a càrrec de la centralita telefònica de cada edifici o campus, coordina totes les actuacions de l'emergència. Transmet les ordres del CE, amb qui sempre estarà amb contacte.

7.3. Equips d'emergència polivalents

Són el conjunt de persones formades i organitzades per actuar davant l'emergència, intentant controlar-la, si poden i saben amb els extintors i també com a responsables de l'evacuació o confinament de l'edifici

ANNEX 1.- ORGANIGRAMA DE L'ESTRUCTURA PREVENTIVA A LA UdL



ANNEX 2.- ESTRUCTURA MÍNIMA DE COORDINADORS I COL·LABORADORS DE PREVENCIÓ EN DEPARTAMENTS I GRUPS DE RECERCA

COMISSIONS PRLS DEPARTAMENT TÈCNICS I GRUPS DE RECERCA
Campus ETSEA
Departament Química
Departament Producció Vegetal i Ciència Forestal
Departament Hortofructicultura, Jardineria i Botànica
Departament Ciència Animal
Departament Tecnologia d'aliments
Departament Medi Ambient i Ciències del Sol
Departament Enginyeria Agroforestal
Campus Cappont
Departament Enginyeria Industrial
Campus Ciències Salut
Departament Ciències Mèdiques Bàsiques
Departament Medicina Experimental
Departament Medicina
Sala de dissecció
Campus Igualada
Grup A3

ANNEX 3.- ESTRUCTURA MÍNIMA DE COORDINADORS DE PREVENCIÓ DE SERVEIS CIENTÍFICO-TÈCNICS

SERVEIS CIENTÍFICO TÈCNICS
Comissió SCT ETSEA, àmbit anàlisi físico-químics i microbiològics
SCT Anàlisi elemental i per espectroscòpia NIR, SCT Ressonància Magnètica Nuclear (RMN), SCT Espectrofotometria UV-Vis/FT-IR, SCT Servei de Tècniques Cromatogràfiques i Espectrometria de Masses, TCEM
SCT Qualitat microbiològica en el sector agroalimentari.
SCT Anàlisi sensorial i físico-químic d'aliments
SCT Assaig en Planta Pilot de Processament d'Aliments
SCT Laboratori de degradació i biodegradació de materials orgànics
SCT Servei de Malherbologia i Botànica Agroforestal.
SCT Laboratori de genòmica vegetal
Comissió SCT ETSEA de l'àmbit de la Ciència Animal
SCT Liofilització i Laboratori de nutrició animal
SCT Investigació i Diagnòstic Anatomopatològic Veterinari
SCT Unitat Quirúrgica Torrelameu
Comissió SCT de l'àmbit de la salut
SCT Microscopia
SCT Proteòmica i Genòmica
SCT Estabulari de rosegadors
SCT Cultius cel·lulars
Comissió SCT situats al Campus de Cappont
SCT Taller mecànic
SCT Taller electrònic

SERVEIS CIENTÍFICO TÈCNICS

SCT Laboratori de calorimetria

Comissió SCT situats al Campus de Rectorat

SCT CAEM

SCT Laboratori d'Arqueologia